



T.C

**BOLU ABANT İZZET BAYSAL
ÜNİVERSİTESİ**



GEREDE UYGULAMALI BİLİMLER

FAKÜLTESİ

2023 YILI

FAALİYET RAPORU

OCAK 2024 GEREDE

İÇİNDEKİLER

| | |
|--|-----------|
| SUNUŞ..... | 3 |
| I. GENEL BİLGİLER..... | 4 |
| A .Misyon ve Vizyon..... | 4 |
| B. Yetki, Görev ve Sorumluluklarımız..... | 4 |
| C. İdareye İlişkin Bilgiler | 4 |
| 1. Fiziksel Yapı (adet ve m2) | 5 |
| 2. Örgüt Yapısı | 10 |
| 3. Bilgi ve Teknolojik Kaynaklar | 11 |
| 3.1 Yazılımlar | 11 |
| 3.2 Bilgi ve Teknolojik Kaynaklar..... | 12 |
| 3.3 Kütüphane Kaynakları | 12 |
| 4. İnsan Kaynakları | 13 |
| 4.1 Akademik Personel | 13 |
| 4.2 Yabancı Uyruklu Sözleşmeli Personel..... | 13 |
| 4.3 Başka Üniversitelerden Kurumumuzda Görevlendirilen Akademik Personel | 13 |
| 4.4 Akademik Personelin Yaş ve Hizmet Süresine Göre Dağılımı | 14 |
| 4.5 İdari Personel | 14 |
| 4.6 İdari Personelin Eğitim Durumuna Göre Dağılımı | 15 |
| 4.7 İdari Personelin Yaş ve Hizmet Süresine Göre Dağılımı | 15 |
| 5. Sunulan Hizmetler | 16 |
| 5.1 Eğitim Hizmetleri..... | 16 |
| 5.2 İdari Hizmetler | 18 |
| II.AMAÇ VE HEDEFLER..... | 19 |
| A. Birim Amaç ve Hedefleri..... | 19 |
| III.FAALİYETLERE İLİŞKİN BİLGİ VE DEĞERLENDİRMELER..... | 20 |
| A. Mali Bilgiler..... | 20 |
| 1. Bütçe Uygulama Sonuçları | 20 |
| 2. Temel Mali Tablolara İlişkin Açıklamalar..... | 22 |
| 3. Mali Denetim Sonuçları | 22 |
| 4. Diğer Hususlar | 22 |
| B. Performans Bilgileri..... | 23 |
| 1. Faaliyet ve Proje Bilgileri | 23 |
| 2. Performans Sonuçları Tablosu | 25 |
| IV.KURUMSAL KABİLİYET ve KAPASİTENİN DEĞERLENDİRİLMESİ..... | 30 |
| A. Üstünlükler..... | 30 |
| B. Zayıflıklar..... | 30 |
| IV.ÖNERİ VE TEDBİRLER | 30 |

SUNUŞ

Gerede Uygulamalı Bilimler Fakültesi, Bolu Abant İzzet Baysal Üniversitesine bağlı olarak 2809 sayılı kanuna eklenen Ek Madde 30 ile 04.04.2011 tarih ve 2011-1595 sayılı kararname eki ile Gerede Uygulamalı Bilimler Yüksekokulu olarak kurulmuş, 30.06.2020 tarih ve 31171 sayılı Resmi Gazetede yayımlanarak yürürlüğe giren 29.06.2020 tarih ve 2704 Sayılı Cumhurbaşkanı Kararı ile Üniversitemiz Gerede Uygulamalı Bilimler Yüksekokulu kapatılarak "**Gerede Uygulamalı Bilimler Fakültesi**" kurulmuştur.

- Finans ve Bankacılık
- Uluslararası Ticaret ve Lojistik
- Pazarlama
- Havacılık Yönetimi
- Yönetim Bilişim Sistemleri
- Yeni Medya ve İletişim
- Gayrimenkul Geliştirme ve Yönetimi olmak üzere şuan 7 bölümümüz mevcuttur.

Fakültemiz 2012-2013 öğretim yılında ek kontenjanla Finans ve Bankacılık Programının hem gündüz hem de ikinci öğretimine öğrenci alımı yapılarak, eğitim öğretime başlamıştır. 2016-2017 öğretim yılında ise, Uluslararası Ticaret ve Lojistik ile Pazarlama Bölümlerine de öğrenci olarak eğitim öğretime devam etmektedir.

Fakültemizde eğitim öğrenci merkezli olarak sürdürülmektedir. Verilen eğitimin kalitesinin artırılması, yönetim olarak esas amacımız olmuştur. Öğrencinin eğitim süresince rahat ve güvenli bir ortamda eğitim alması sağlanmaya çalışılmaktadır. Öğrencilerin sosyal etkinliklerle kültürel yönden gelişimine özen gösterilmektedir. Bunun için seminer, konferans ve sempozyumlar ile öğrencilerin akademik ve sosyal gelişimi artırılmaya çalışılmaktadır.

Fakültemizin temel amacı, ticaret ve hizmet sektörlerinde görev alabilecek, çağa uygun, üstün nitelikli işgücünü yetiştirmek ve ekonomiye kazandırmaktır. Bunun için de okulumuzun ilgili sektörler ile iş birliği olanakları araştırılmaktadır.

Prof. Dr. Mehmet Erdemir GÜNDOĞMUŞ
Dekan

I- GENEL BİLGİLER

A. Misyon ve Vizyon

Misyon

Eğitim-Öğretim alanında araştıran, çalışan ve toplumun çıkarlarını düşünen aktif bir nesil yetiştirmek. Evrensel değerler çizgisinde bilim, teknoloji ve sosyallikten yararlanarak ülkeyi çağdaş seviyeye çıkararak araştıran, eğiten ve topluma hizmet eden üretici bir gençlik yetiştirmek. Bu gençliğin insan haklarına saygılı, ülkenin kalkınmasına aracı olarak mutlu ve eğitimli bir toplum oluşturmak.

Vizyon

Teknolojik imkânları verimli kullanıp, araştırmacı ve deneyimli öğretim üyeleri ışığında; Dünya standartlarında kaliteli yükseköğretim sağlayan, bilgilerini uygulamalı olarak edinen ve bilgi üreten toplumsal refahı ve topluma hizmeti en önemli görevi gören vatanını, milletini ve tüm insanları seven ve haklarını koruyan bireyler yetiştirmek. Araştırma projelerini artırıp eğitimde evrensel standartta ulaşmak. Lisans eğitimde eşdeğer bir düzeye erişmek.

B. Yetki, Görev ve Sorumluluklar

Fakültemizin öğretim kapasitesinin rasyonel bir şekilde kullanılmasında ve geliştirilmesinde, gerekli güvenlik önlemlerinin alınmasında, öğrencilerin ihtiyacı olan sosyal hizmetlerin sağlanmasında, tüm faaliyetlerin gözetim ve denetimlerinin yapılmasında ve sonuçların değerlendirilmesinde Bolu Abant İzzet Baysal Üniversitesi Rektörlüğüne karşı sorumludur.

C. İdareye İlişkin Bilgiler

Fakültemiz kendi binasında eğitim-öğretim faaliyetlerini sürdürmekte olup fiziksel yapısı, örgüt yapısı, bilgi ve teknolojik kaynakları, insan kaynakları, sunulan hizmetler ve yönetim ile iç kontrol sistemi hakkında bilgiler aşağıda belirtilmiştir.

1- Fiziksel Yapı

1.1-Eğitim Alanları

| Eğitim Alanları | | | | | | | | |
|-------------------------|------|-------|--------|----------------|-----------|-------|-------------|------------------|
| Eğitim Alanı (Kapasite) | Amfi | Sınıf | Atölye | Laboratuvarlar | | | Toplam Sayı | Toplam Alan (m2) |
| | | | | Bilgisayar | Araştırma | Diğer | | |
| 0-50 | | | | 1 | | | 1 | 91,57 |
| 51-75 | | 12 | | | | | 12 | 1101,76 |
| 76-100 | | | | | | | | |
| 101-150 | 3 | | | | | | 3 | 346,26 |
| 151-250 | | | | | | | | |
| 251+ | | | | | | | | |
| TOPLAM | | | | | | | 16 | 1539,59 |

1.2-Hizmet Alanları

| Hizmet Alanları | | | | | | | | | | | | |
|-----------------|-----------|---------------|-----------|------------|-----------|----------------|-----------|-----------------|------|-----------|-------|-----------|
| Makam Odası | | Akademik Ofis | | İdari Ofis | | Toplantı Odası | | | Depo | | Arşiv | |
| Sayı | Alan (m2) | Sayı | Alan (m2) | Sayı | Alan (m2) | Sayı | Alan (m2) | Kapasite (Kişi) | Sayı | Alan (m2) | Sayı | Alan (m2) |
| 4 | 136 | 21 | 380 | 9 | 224 | 1 | 32 | 10 | 2 | 82 | 1 | 24 |

1.3-Sosyal Alanlar

| Kantin / Kafeterya | | |
|--------------------|-----------|--|
| Sayısı | Alan (m2) | Oturma Alanına Sahipse (Kapasite Kişi) |
| 1 | 92 | 40 |

| Yemekhaneler * | | |
|-------------------------------------|-----------|-----------------|
| Öğrenci ve Personel Yemekhane Alanı | Alan (m2) | Kapasite (Kişi) |
| 1 | 475 | 218 |

| Seminer/Konferans Salonları | | | | | |
|-----------------------------|-----------|-----------------|------------------|-----------|-----------------|
| Seminer Salonu | | | Konferans Salonu | | |
| Sayı | Alan (m2) | Kapasite (Kişi) | Sayı | Alan (m2) | Kapasite (Kişi) |
| - | - | - | 1 | 116 | 108 |

| Spor Alanları * | | | | | |
|--|-----------|---|-----------------------|-----------|---|
| Kapalı Spor Salonları | | | Açık Spor Sahaları | | |
| Salon İsmi | Alan (m2) | Oturma Alanına Sahipse (Kapasite Kişi) | Saha İsmi | Alan (m2) | Oturma Alanına Sahipse (Kapasite Kişi) |
| BAİBÜ Şehit Fatih KALU Spor Salonu | 1100 | 288 | GMYO Futbol Sahası | 9950 | 0 |

* GMYO ile ortak kullanım

GEREDE MESLEK YÜKSEKOKULU İLE ORTAK KULLANILAN SPOR SALONU



| Birim Demirbaş Listesi | |
|---|-------------|
| Döşeme ve Mefruşat Grubu | Adet |
| Döşeme Demirbaşları | 1 |
| Temsil ve Tören Demirbaşları | 106 |
| Koruyucu Giysi ve Malzemeler | - |
| Seyahat, Muhafaza ve Taşıma Amaçlı Demirbaş Niteliğindeki Taşınır | - |
| Hastanede Kullanılan Demirbaş Niteliğindeki Taşınır | - |

| Büro Makineleri Grubu | Adet |
|---------------------------------|-------------|
| Bilgisayarlar ve Sunucular | 135 |
| Bilgisayar Çevre Birimleri | 27 |
| Tekser ve Çoğaltma Makineleri | 5 |
| Haberleşme Cihazları | 55 |
| Ses, Görüntü ve Sunum Cihazları | 18 |
| Aydınlatma Cihazları | - |

| Diğer Büro Makineleri ve Aletleri Grubu | |
|---|-------------|
| Mobilyalar Grubu | Adet |
| Büro Mobilyaları | 707 |
| Misafirhane, Konaklama ve Barınma Amaçlı Mobilyalar | - |
| Kafeterya ve Yemekhane Mobilyaları | - |
| Bebek ve Çocuk Mobilyası ve Aksesuarları | - |
| Seminer ve Sunum Amaçlı Ürünler | - |

| Beslenme, Gıda ve Mutfak Demirbaşları Grubu | Adet |
|--|-------------|
| Yemek Hazırlama Ekipmanları | - |

| Canlı Demirbaşlar Grubu | Adet |
|--------------------------------|-------------|
| Çiftlik Hayvanları | - |
| Hizmet Amaçlı Hayvanlar | - |
| Gösteri Amaçlı Hayvanlar | - |
| Koruma Altına Alınan Hayvanlar | - |

| Tarihi veya Sanat Değeri Olan Demirbaşlar Grubu | Adet |
|--|-------------|
| Etnografik Eserler | - |
| Arkeolojik Eserler | - |
| Geleneksel Türk Süslemeleri | - |
| Güzel Sanat Eserleri | - |
| Kitap, Belge, El Yazmaları ve Nadir Eserler | - |
| Para, Pul, Sikke ve Madalyonlar | - |
| Tabletler | - |
| Mühür ve Mühür Baskıları | - |
| Arşiv Vesikaları | - |
| Fosiller | - |

| Kütüphane Demirbaşları Grubu | Adet |
|-------------------------------------|-------------|
| Kütüphane Mobilyaları | - |
| Basılı Yayınlar | - |
| Görsel ve İşitsel Kaynaklar | - |
| Bilgi Saklama Üniteleri | - |

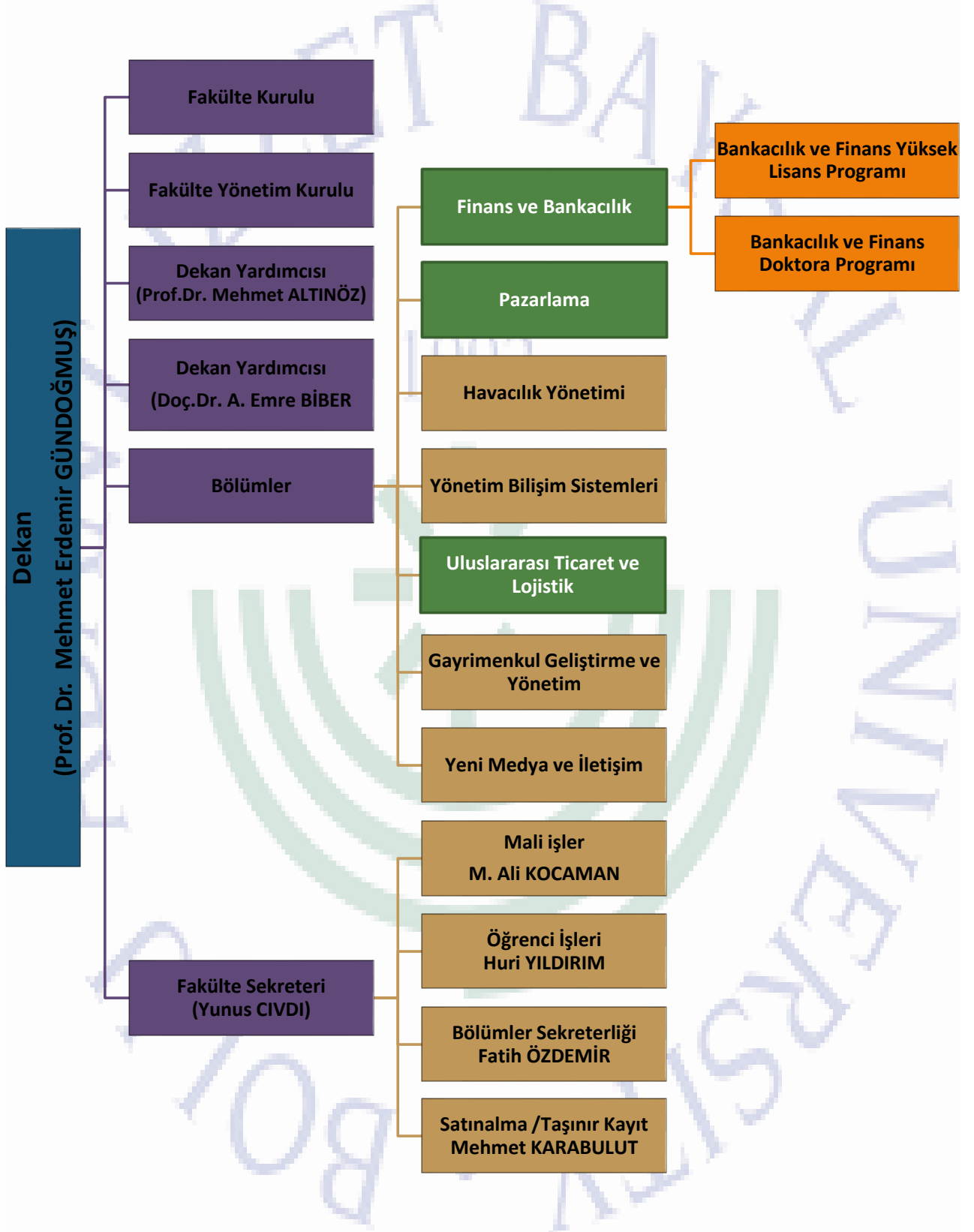
| Eğitim Demirbaşları Grubu | Adet |
|-------------------------------------|-------------|
| Eğitim Mobilyaları ve Donanımları | 413 |
| Öğrenmeyi Kolaylaştırıcı Ekipmanlar | - |
| Derslik Süslemeleri | - |
| Okul Bahçesi ve Oyun Demirbaşları | - |

| Spor Amaçlı Kullanılan Demirbaşlar Grubu | Adet |
|---|-------------|
| Doğa Sporlarında Kullanılan Demirbaşlar | - |
| Salon Sporlarında Kullanılan Demirbaşlar | - |
| Saha Sporlarında Kullanılan Demirbaşlar | - |
| Diğer Spor Amaçlı Kullanılan Demirbaşlar | - |

| Yedek Parçalar Grubu | Adet |
|--|-------------|
| Makineler ve Aletler Grubu Yedek Parçaları | - |
| Cihazlar ve Aletler Grubu Yedek Parçaları | - |
| Taşıtlar Grubu Yedek Parçaları | - |
| Büro Makineleri Grubu Yedek Parçaları | - |
| Su Tesisatı Yedek Parçaları | - |
| Diğer Yedek Parçalar | - |

| Nakil Vasıtaları Lastikleri Grubu | Adet |
|--|-------------|
| Otomobil Lastikleri | - |
| Minibüs, Kamyonet Lastikleri | - |
| Kamyon, Otobüs Lastikleri | - |
| Traktör ve İş Makinesi Lastikleri | - |
| Bisiklet Lastikleri | - |

2- Örgüt Yapısı



3- Bilgi ve Teknolojik Kaynaklar

Fakültemizin bilişim-iletişim gereksinimleri Bilgi İşlem Daire Başkanlığı koordinatörlüğünde yürütülmekte ve bu birim tarafından internete erişim hizmeti sunulmaktadır. Akademik ve idari personel ile öğrenciler, eğitim-öğretim ve araştırmaları için gerekli bilgi kaynakları, mevzuat (resmi gazete vb.) ve duyurulara rahatlıkla ulaşabilmekte ve güncellik takip edebilmektedir. Öğrencilerin her saat internetle bilgi kaynaklarına erişimleri için bir internete erişim odası bulunmaktadır. Öğretim elamanları ve idari personeli de odalarından internet erişimine sahiptirler.

3.1- Yazılımlar

Fakültemiz için; Üniversitemizde kurulan web sayfası (www.ibu.edu.tr) bilişim faaliyetlerinin ana kaynağıdır.

Ayrıca Üniversitemiz tarafından Fakültemize tahsis edilen bir web sayfası (www.gubf.ibu.edu.tr) bulunmaktadır. Web sayfamızda;

Fakültemizin genel tanıtımı

- Yönetim ve birimlerimizin faaliyetleri
- Fakültemizde yapılacak etkinliklerin duyurulması
- Öğrenciye yönelik duyurular
- Personele yönelik duyurular
- Faydalı bilgiler, formlar ve dilekçeler mevcuttur.

3.2- Bilgi ve Teknolojik Kaynaklar

| Cinsi | Adet |
|---|------|
| Bilgisayarlar | 135 |
| Yazıcı | 25 |
| Tarayıcı | 2 |
| Tekser ve oęaltma Makinesi (Fotokopi Mak.) | 5 |
| Haberleşme Cihazları (Telefon –Faks) | 55 |
| Ses, Görüntü ve Sunum Cihazları (tv, uydu, projeksiyon tepegöz slayt mak.) | 18 |
| Klima | - |

3.3- Kütüphane Kaynakları

| <u>DERME</u> | <u>Adet</u> |
|--------------|--|
| Basılı Kitap | 1350 (Gerede Meslek Yüksekokulu Kütüphanesi) |

4- İnsan Kaynakları

Fakültemizin mevcut personel durumu aşağıda belirtilmiştir. Fakültemizde idari personel eksikliği bulunmaktadır.

4.1- Akademik Personel

| Ünvan | 2023 | | |
|--------------------------|-----------|----------|-----------|
| | Dolu | Boş | Toplam |
| Profesör | 4 | - | 4 |
| Doçent | 3 | - | 3 |
| Dr. Öğr. Üyesi | 5 | - | 5 |
| Öğr.Gör. | 1 | - | 1 |
| Okutman | - | - | - |
| Çevirici | - | - | - |
| Eğitim-Öğr. Planlamacısı | - | - | - |
| Araştırma Görevlisi | 6 | - | 6 |
| Uzman | - | - | - |
| Toplam | 19 | - | 19 |

4.2- Yabancı Uyruklu Akademik Personel

Fakültemizde yabancı uyruklu akademik personel bulunmamaktadır.

4.3- Başka Üniversitelerden Kurumumuzda Görevlendirilen Akademik Personel

Fakültemize 2022 yılında Prof. Dr. Mehmet Erdemir GÜNDOĞMUŞ 2547 Sayılı Kanunu'nun 16.maddesinin (a) fıkrası uyarınca dekan olarak atanmıştır.

4.4- Akademik Personelin Yaş ve Hizmet Süresine Göre Dağılımı

| Yaş Durumu | 2023 | |
|---------------|-------------|------------|
| | Kişi Sayısı | % |
| 21-25 yaş | - | - |
| 26-30 yaş | 1 | 5,26 |
| 31-35 yaş | 7 | 36,85 |
| 36-40 yaş | 3 | 15,79 |
| 41-50 yaş | 5 | 26,31 |
| 51- üzeri | 3 | 15,79 |
| Toplam | 19 | 100 |

| Hizmet Süresi | 2023 | |
|---------------|-------------|------------|
| | Kişi Sayısı | % |
| 1-3 yıl | 2 | 10,53 |
| 4-6 yıl | 2 | 10,53 |
| 7-10 yıl | 9 | 47,36 |
| 11-15 yıl | 2 | 10,53 |
| 16-20 yıl | 1 | 5,26 |
| 21- üzeri | 3 | 15,79 |
| Toplam | 19 | 100 |

4.5- İdari Personel

| Hizmet Sınıfı | 2023 | | |
|-----------------------|----------|----------|----------|
| | Dolu | Boş | Toplam |
| Genel İdari Hizm. | 3 | - | 3 |
| Sağlık Hizmetleri | - | - | - |
| Teknik Hizmetler | 2 | - | 2 |
| Eğ.ve Öğr. Hizmetleri | - | - | - |
| Avukatlık Hizmetleri | - | - | - |
| Din Hizmetleri | - | - | - |
| Yardımcı Hizmetler | 1 | - | 1 |
| Toplam | 6 | - | 6 |

4.6- İdari Personelin Eğitim Durumu

| Eğitim Durumu | 2023 | |
|--------------------------|-------------|------------|
| | Kişi Sayısı | % |
| İlköğretim | - | - |
| Lise | 1 | 16,6 |
| Ön lisans | 1 | 16,6 |
| Lisans | 3 | 50 |
| Yüksek Lisans ve Doktora | 1 | 16,6 |
| Toplam | 6 | 100 |

4.7- İdari Personelin Yaş ve Hizmet Süresine Göre Dağılımı

| Yaş Durumu | 2023 | |
|---------------|-------------|------------|
| | Kişi Sayısı | % |
| 21-25 yaş | 1 | 16,6 |
| 26-30 yaş | 1 | 16,6 |
| 31-35 yaş | - | - |
| 36-40 yaş | 1 | 16,6 |
| 41-50 yaş | 1 | 16,6 |
| 51- üzeri | 2 | 33,3 |
| Toplam | 6 | 100 |

| Hizmet Süresi | 2023 | |
|---------------|-------------|------------|
| | Kişi Sayısı | % |
| 1-3 yıl | - | - |
| 4-6 yıl | 2 | 33,3 |
| 7-10 yıl | 1 | 16,6 |
| 11-15 yıl | 1 | 16,6 |
| 16-20 yıl | - | - |
| 21- üzeri | 2 | 33,3 |
| Toplam | 6 | 100 |

5- Sunulan Hizmetler

5.1- Eğitim Hizmetleri

| Öğrenci Sayıları | | | | | | | | | |
|------------------|------------|-----|------|-------------|----|------|--------|-----|--------------|
| Birim Adı | I. Öğretim | | | II. Öğretim | | | Toplam | | Genel Toplam |
| | E | K | Top. | E | K | Top. | Erkek | Kız | |
| Gerede U.B.F. | 465 | 374 | 839 | 32 | 13 | 45 | 497 | 387 | 884 |

| Öğrenci Kontenjanları ve Doluluk Oranı | | | | |
|--|----------------|---------------------|-----------|---------------|
| Birim Adı | YKS Kontenjanı | YKS sonucu Yerleşen | Boş Kalan | Doluluk Oranı |
| Gerede U.B.F. | 200 | 159 | 41 | %79,5 |

| Gerede Uygulamalı Bilimler Fakültesinden Ayrılan Öğrencilerin Sayısı (Yatay Geçiş Dışındaki Nedenlerle) | | | | | | |
|--|--|------------------------------|---------------------------|------------------|-------|--------|
| Birim Adı | Ayrılanların (Kaydı Silinenlerin) Sayısı | | | | | Toplam |
| | Kendi İst. | Öğr. Ücr. Ve Katkı payı Yat. | Başarısızlık (Azami Süre) | Yük. Öğ. Çıkarma | Diğer | |
| Gerede U.B.F. | 3 | - | - | - | - | 3 |

| Disiplin Cezası Alan Öğrencilerin Sayısı ve Aldıkları Cezası | | | | | | | |
|--|------------------|-----------------|-----------------|----------------------------|--------|--------|--------|
| Birim Adı | Yük. Öğ. Çıkarma | 2 Y. Yıl Uzakl. | 1 Y. Yıl Uzakl. | 1 Hafta- 1 Ay Arası Uzakl. | Kınama | Uyarma | Toplam |
| Gerede U.B.F. | - | - | - | - | - | - | - |

| Yaz Okulu | | |
|---------------|--------------------|------------------------|
| Birimin Adı | Açılan Ders Sayısı | Kayıtlı Öğrenci Sayısı |
| Gerede U.B.F. | - | - |

| Mezun Olan Öğrenci Sayısı | |
|---------------------------|--|
| Birimin Adı | Gündüz - İkinci Öğretim |
| Gerede U.B.F. | Birinci Öğretim : 134/ İkinci Öğretim : 14 |

| Yatay Geçişle 2021-2022 Eğitim- Öğretim Yılında Gerede Uygulamalı Bilimler Fakültesine Gelen, Gerede Uygulamalı Bilimler Fakültesinden Ayrılan, Kurum İçi Geçiş Yapan Öğrencilerin Sayıları ve Bölümleri | | | | |
|--|------------|-------|-----------|-------|
| Birimin Adı | Kurum Dışı | | Kurum İçi | |
| | Gelen | Giden | Gelen | Giden |
| Finans ve Bankacılık Bölümü | 4 | - | - | - |
| Uluslararası Ticaret ve Lojistik Bölümü | 2 | - | - | - |
| Pazarlama Bölümü | - | - | - | - |

2- İdari Hizmetler

| | |
|----------------------------------|---|
| <i>Akademik Hizmetler</i> | Öğrencilerin akademik gelişimlerini tamamlayıcı eğitim ağırlıklı konferanslar, eğitim gezileri, staj, sportif faaliyetler, sanatsal etkinlikler, sanayi ile işbirliği kapsamında sanayinin ihtiyacına yönelik eğitim seminerleri. |
| <i>İdari Hizmetler</i> | Okul kampüs alanı içerisinde yemekhane, kütüphane ve internet erişim salonu, masa tenisi, öğrenci serbest etkinlik salonu, kafeterya, okul bahçesinde dinlenme parkları. |

II- AMAÇ ve HEDEFLER

A. Birim Amaç ve Hedefleri

| <i>Stratejik Amaçlar</i> | <i>Stratejik Hedefler</i> |
|--|--|
| AMAÇ 1: EĞİTİM- ÖĞRETİM HİZMETİNİN NİTELİĞİNİN ARTIRILMASI | Hedef 1: Bölümlerin uygulanmakta olan program ve yöntemlerini güncelleştirmek ve geliştirmek, eğitim öğretim yapılan mekânları iyileştirmek ve yeni mekânlar oluşturmak, |
| | Hedef 2: Fakültemiz Bölümlerine nitelikli öğretim elemanları kazandırmak |
| AMAÇ 2: ÖĞRENCİ GELİŞİMİNİN DESTEKLENMESİ | Hedef 1: Eğitim programlarına kabul edilen öğrencilerin niteliği |
| | Hedef 2: Öğrencilerin akademik gelişimini sağlayacak öğrenme ortamlarının oluşturulması |
| | Hedef 3: Öğrencilerin kişisel ve sosyal gelişimlerinin desteklenmesi |
| | Hedef 4: Yeni mezunlara iş başvurusu yapma, seçeneklerini değerlendirme ve karar verme sürecinde etkin destek sağlanması |
| | Hedef 5: Mezunların uzun vadeli izlenmesi için mekanizmaların geliştirilmesi |
| AMAÇ 3: PAYDAŞLARLA İLETİŞİM VE İŞBİRLİĞİ ALTYAPISININ GELİŞTİRİLMESİ | Hedef 1: Üniversitemizin diğer birimleri ile iletişim ve işbirliğinin artırılması |
| | Hedef 2: Ulusal eğitim ve araştırma kurumları ile iletişim ve işbirliğini artırılması |
| | Hedef 3: Uluslararası üniversiteler ile iletişim ve işbirliğinin artırılması |
| | Hedef 4: İlgili sektörler ile etkili iletişim ve işbirliği için gerekli altyapının oluşturulması |
| | Hedef 5: Fakültemizde öğrenim görmekte olan öğrencilerle iletişim ve ilişkileri artıracak yeni araç ve mekanizmaların geliştirilmesi |
| | Hedef 6: Mezunlarla işbirliğinin artırılması ve kurumsallaştırılması |
| | Hedef 7: Dış paydaşlarla iletişim ve işbirliğini artırmak |
| AMAÇ4: ÇALIŞAN MEMNUNİYETİNİN ARTIRILMASI | Hedef 1: Akademik ve idari personelin eğitimi ve gelişimi için kurumun verdiği desteğin artırılması |
| | Hedef 2: Fakülte çalışanları arasındaki ilişkilerin geliştirilmesi |
| | Hedef 3: Çalışma ortamlarının fiziksel açıdan ulusal ve uluslararası standartlara ulaşması |
| | Hedef 4: Üniversitede uygulanan kurallar, kararlar ve sonuçlar hakkında bilgiye erişimin kolaylaştırılması |
| | Hedef 5: Akademik ve idari personelin kuruma yönelik tutumunun sürekli olarak ölçme ve değerlendirilmesi |

III- FAALİYETLERE İLİŞKİN BİLGİ VE DEĞERLENDİRMELER

A- Mali Bilgiler

1- Bütçe Uygulama Sonuçları

Fakültemiz Bütçe Uygulama sonuçları tablo halinde sırasıyla sunulmuştur. (sayfa 20-21)

| HAZİNE YARDIMI | Bütçe Ödeneği (TL) | Gelir/Bütçe (TL) | Gerçekleşme Durumu (TL) | Gider/Harcama (TL) | Sonuç (Kalan/Bloke) (TL) |
|--|-----------------------|-----------------------|-------------------------|------------------------|--------------------------|
| Personel (Maaşlar, Ek dersler) | 7.488.000,00 ₺ | 7.488.000,00 ₺ | 9.384.539,03 ₺ | 9.384.539,03 ₺ | - 1.896.539,03 ₺ |
| Sos. Güv. Kur. D. Prim. Gid. (Emekli San. Primi) | 960.000,00 ₺ | 960.000,00 ₺ | 672.630,29 ₺ | 672.630,29 ₺ | 287.369,71 ₺ |
| Mal ve Hizmet Alımları | 570.000,00 ₺ | 570.000,00 ₺ | 578.029,51 ₺ | 578.029,51 ₺ | - 8.029,51 ₺ |
| TOPLAM | 9.018.000,00 ₺ | 9.018.000,00 ₺ | 10.635.198,83 ₺ | 10.635.198,83 ₺ | - 1.617.198,83 ₺ |

| ÖZ GELİR | Bütçe Ödeneği (TL) | Gelir/ Gerçekleşme (TL) | Gerçekleşme Durumu (%) | Gider/ Harcama (TL) | Sonuç (Kalan/Bloke) (TL) | Açıklama |
|-----------------------|--------------------|-------------------------|------------------------|---------------------|--------------------------|----------|
| Bilimsel Araştırmalar | - | - | - | - | - | - |
| SKS Bütçesi | - | - | - | - | - | - |
| Yaz Okulu. | - | - | - | - | - | - |
| İkinci Öğretim | - | - | - | - | - | - |
| Kira Gelirleri | - | - | - | - | - | - |
| Arsa Satışı | - | - | - | - | - | - |
| TOPLAM | - | - | - | - | - | - |

| Alımlar | 2023 Yılı (TL) |
|----------------|----------------|
| Açık İhale | - |
| Doğrudan Temin | 6.960,00 TL |

2- Temel Mali Tablolara İlişkin Açıklamalar

Birimimizin bilançosu, faaliyet sonuçları, bütçe uygulama sonuçları, ödenek durum bilgi listesinde takip edilerek yapılır.

3- Mali Denetim Sonuçları

Birimimiz tarafından yapılan evraklar titizlikle incelendikten sonra ödenmesi için Üniversitemiz Strateji Geliştirme Daire Başkanlığına teslim edilir. İç ve dış mali denetimi Üniversitemiz Strateji Geliştirme Daire Başkanlığı tarafından yapılmaktadır.

4- Diğer Hususlar

Birimimizde mevcut ödenekler ihtiyaç duyulan önemli malzeme, araç-gereçler belirlendikten sonra ödenekler dâhilinde alımları gerçekleştirilir.

B- Performans Bilgileri

1- Faaliyet ve Proje Bilgileri

FAALİYETLERE İLİŞKİN BİLGİLER

İdari Personele Sağlanan Eğitim Hizmetleri (2023)

| Sıra No | Eğitimin Konusu | Katılan Kişi Sayısı | Düzenleyen Kuruluş | Düzenlendiği Yer | Tarih |
|---------|---|---------------------|---|-------------------------|-----------------------|
| 1 | Deprem Farkındalık Eğitimi | 6 | T.C. Cumhurbaşkanlığı İnsan Kaynakları Ofisi | Online | 8.10.2023-31.12.2023 |
| 2 | Birim Faaliyet Raporu Hazırlama Eğitimi | 1 | BAİBÜ Personel Daire Başkanlığı | BAİBÜ Kültür Merkezi | 02.11.2023 |
| 3 | Resmi Yazışma Usul ve Esasları Eğitimi | 3 | BAİBÜ Personel Daire Başkanlığı | BAİBÜ Kültür Merkezi | 21.11.2023 |
| 4 | ÜBYS Ek Ders Modülünün Aktif Hale Getirilmesi | 2 | BAİBÜ Strateji Geliştirme Daire Başkanlığı | BAİBÜ Kültür Merkezi | 01.12.2023 |
| 5 | ÜBYS Ek Ders Modülünün Tanıtılması | 2 | BAİBÜ ÜBYS Koordinatörlüğü | Online | 07.12.2023 |
| 6 | Kalite Yönetimi ve Dokümantasyon Eğitimi | 1 | BAİBÜ Personel Daire Başkanlığı | BAİBÜ Kültür Merkezi | 18.12.2023-22.12.2023 |

2023 Yılında Personelin Katıldığı Yurtdışı Faaliyetleri (En Çok Gidilen Ülkeye Göre)

| Gittiği Ülke | Kongre Bildiri Konferans Çalıştay Seminer Sempozyum Sunum | Araştırma İnceleme | Erasmus | Tübitak Bursu Kapsamında | Yök Bursu Kapsamında Araştırma İnceleme | Proje Kapsamında | Diğer | Genel Toplam |
|---------------|---|--------------------|----------|--------------------------|---|------------------|-------|--------------|
| Mısır | - | 1 | - | - | - | - | - | 1 |
| Macaristan | - | 1 | - | - | - | - | - | 1 |
| ÇEKYA | - | - | 1 | - | - | - | - | 1 |
| TOPLAM | - | 2 | 1 | - | - | - | - | 3 |

Yayın Sayıları

| İndekslere Giren Hakemli Dergilerde Yapılan Yayınlar Öğretim Üyesi ve Diğer Öğretim Elemanları Başına Düşen Yayın Sayıları | | | | | | | | | | | | |
|--|---------------------|------|---------------|------|----------------------|------|----------------|------|--------------------|------|------------|------|
| | Uluslararası Makale | | Ulusal Makale | | Uluslararası Bildiri | | Ulusal Bildiri | | Kitap/Kitap Bölümü | | Toplam | |
| | 2022 | 2023 | 2022 | 2023 | 2022 | 2023 | 2022 | 2023 | 2022 | 2023 | 2022 | 2023 |
| GUBF | 11 | 7 | 11 | 8 | 5 | 3 | 3 | 5 | 29 | 24 | 59 | 47 |
| Toplam | 18 | | 19 | | 8 | | 8 | | 53 | | 106 | |

Bilimsel Toplantı Sayıları (2023)

| Öğretim Üyeleri veya İdari Kesim Tarafından Düzenlenen Ulusal ve Uluslararası Bilimsel Toplantı Sayısı | | | | | | | | | |
|--|-----------|-------|---------|-------------|-------------|---------|----------|-------|--------|
| Sempozyum ve Kongre | Konferans | Panel | Seminer | Açık Oturum | Teknik Gezi | Söyleşi | Çalıştay | Diğer | Toplam |
| 5 | - | - | - | - | - | - | 4 | - | 9 |

Bilimsel Toplantılara Katılım Sayısı (2023)

| Üniversite ve Diğer Kuruluşlar Tarafından Düzenlenen Ulusal ve Uluslararası Bilimsel Toplantılara Katılan Sayısı (Öğretim Elemanı/İdari Personel) | | | | | | | | | |
|---|-----------|-------|---------|-------------|-------------|---------|----------|-------|--------|
| Sempozyum ve Kongre | Konferans | Panel | Seminer | Açık Oturum | Teknik Gezi | Söyleşi | Çalıştay | Diğer | Toplam |
| 7 | 1 | | 1 | | 1 | 1 | 2 | | 13 |

2- Performans Sonuçları Tablosu

| No | Gösterge | Girdi | | Ölçme Yöntemi | Sonuç | Birim |
|----------------|--|---|----------|--|-------|-------------|
| | | Açıklama | Değerler | | | |
| 1 | Önlisans programlarına kabul edilen öğrencilerin niteliği | Orta öğretim başarı puanlarının ortalaması | | Orta öğretim başarı puanlarının ortalaması | | Mutlak Sayı |
| 2 | Lisans programlarına kabul edilen öğrencilerin niteliği | EA | 200 | a) EA puanların ortalamaları | 33,2 | Mutlak Sayı |
| | | İlk % 10'luk YKS puan diliminden giren öğrenci sayısı | 0 | b) (İlk % 10'luk YKS puan diliminden giren öğrenci sayısı / toplam giren öğrenci sayısı) x 100 | %0 | Yüzde |
| | | Toplam giren öğrenci sayısı | 159 | | | |
| 3 | Yüksek lisans programlarına kabul edilen öğrencilerin niteliği | ALES puanlarının yüz üzerinden ortalaması | | [(ALES puanlarının yüz üzerinden ortalaması)+ (Lisans mezuniyet notlarının yüz üzerinden ortalaması)] / 2 | | Yüzde |
| | | Lisans mezuniyet notlarının yüz üzerinden ortalaması | | | | |
| 4 | Doktora programlarına kabul edilen öğrencilerin niteliği | ALES puanlarının yüz üzerinden ortalaması | | [(ALES puanlarının yüz üzerinden ortalaması) + (Lisans mezuniyet notlarının yüz üzerinden ortalaması) + (Yüksek lisans mezuniyet notlarının yüz üzerinden ortalaması)] / 3 | | Yüzde |
| | | Lisans mezuniyet notlarının yüz üzerinden ortalaması | | | | |
| | | Yüksek lisans mezuniyet notlarının yüz üzerinden ortalaması | | | | |
| 5 | Öğrenci başına düşen ödenekler | Hazine ödeneği | | a) Hazine ödeneği / öğrenci sayısı | | |
| | | Öğrenci sayısı | | | | |
| | | Öğrenci katkı payları gelir | | b) Öğrenci katkı payları geliri / öğrenci sayısı | | |
| | | Öğrenci sayısı | | | | |
| | | Özel gelirler | | c) Özel gelirler / öğrenci sayısı | | |
| | | Öğrenci sayısı | | | | |
| | | Döner sermaye gelirlerinin yükseköğretim kurumu payı | | d) Döner sermaye gelirlerinin yükseköğretim kurumu payı / öğrenci sayısı | | |
| | | Öğrenci sayısı | | | | |
| Toplam bütçe | | e) Toplam bütçe / öğrenci sayısı | | | | |
| Öğrenci sayısı | | | | | | |

| No | Gösterge | Girdi | | Ölçme Yöntemi | Sonuç | Birim |
|----|--|--|----------|---|---------|-------------|
| | | Açıklama | Değerler | | | |
| 6 | Öğretim üyesi başına düşen döner sermaye geliri | Döner sermaye gelirleri | | Döner sermaye gelirleri / öğretim üyesi sayısı | | TL |
| | | Öğretim üyesi sayısı | | | | |
| 7 | Kadrolu idari personelin kadrolu akademik personele oranı | Kadrolu idari personel sayısı | 5 | (Kadrolu idari personel sayısı / Kadrolu akademik personel sayısı) x 100 | % 27,7 | Yüzde |
| | | Kadrolu akademik personel sayısı | 18 | | | |
| 8 | Kadrolu ders veren öğretim elemanı (Öğretim üyesi, öğretim görevlisi, okutman) başına düşen öğrenci sayısı | Öğrenci sayısı | 880 | Öğrenci sayısı / Kadrolu ders veren öğretim elemanı sayısı | 48,9 | Mutlak sayı |
| | | Kadrolu ders veren öğretim elemanı sayısı | 18 | | | |
| 9 | Önlisans programlarına kabul edilme oranı | Ön lisans programlarını kazanan öğrenci sayısı | | (Ön lisans programlarına kazanan öğrenci sayısı / Önlisans programlarına başvuran (tercih eden) öğrenci sayısı)x100 | | Yüzde |
| | | Önlisans programlarına başvuran (tercih eden) öğrenci sayısı | | | | |
| 10 | Lisans programlarına kabul edilme oranı | Lisans programlarını kazanan öğrenci sayısı | 170 | (Lisans programlarını kazanan öğrenci sayısı / Lisans programlarına kayıt yaptıran öğrenci sayısı)x100 | % 106,9 | Yüzde |
| | | Lisans programlarına kayıt yaptıran öğrenci sayısı | 159 | | | |
| 11 | Yüksek lisans programlarına kabul edilme oranı | Yüksek lisans programlarına kabul edilen öğrenci sayısı | | (Yüksek lisans programlarına kabul edilen öğrenci sayısı / Yüksek lisans programlarına başvuran öğrenci sayısı)x100 | | Yüzde |
| | | Yüksek lisans programlarına başvuran öğrenci sayısı | | | | |
| 12 | Doktora programlarına kabul edilme oranı | Doktora programlarına kabul edilen öğrenci sayısı | | (Doktora programlarına kabul edilen öğrenci sayısı / Doktora programlarına başvuran öğrenci sayısı)x100 | | Yüzde |
| | | Doktora programlarına başvuran öğrenci sayısı | | | | |
| 13 | Yan dal ve çift ana dal program oranı | Yan dal ve çift ana dal programların sayısı | | (Yan dal ve çift ana dal programların sayısı / toplam lisans programı sayısı) x 100 | | Yüzde |
| | | Toplam lisans programı sayısı | | | | |
| 14 | Yan dal ve çift ana dal programlarına katılan öğrenci oranı | Yan dal ve çift ana dal programlarına katılan öğrenci sayısı | | (Yan dal ve çift ana dal programlarına katılan öğrenci sayısı / toplam lisans öğrenci sayısı) x 100 | | Yüzde |
| | | Toplam lisans öğrenci sayısı | | | | |

| No | Gösterge | Girdi | | Ölçme Yöntemi | Sonuç | Birim |
|---|--|---|----------|---|-------|-------|
| | | Açıklama | Değerler | | | |
| 15 | Disiplinler arası lisansüstü program oranı | Disiplinler arası lisansüstü program sayısı | | (Disiplinler arası lisansüstü program sayısı/ toplam lisansüstü program sayısı) x 100 | | Yüzde |
| | | Toplam lisansüstü program sayısı | | | | |
| 16 | Birinci yılda ilişiği kesilen önlisans / lisans ve lisansüstü öğrencilerin oranı | Birinci yılda ilişiği kesilen önlisans öğrencilerinin sayısı | | a) (Birinci yılda ilişiği kesilen önlisans öğrencilerinin sayısı / Toplam önlisans öğrencilerinin sayısı) x 100 | | Yüzde |
| | | Toplam önlisans öğrencilerinin sayısı | | | | |
| | | Birinci yılda ilişiği kesilen lisans öğrencilerinin sayısı | 3 | b) (Birinci yılda ilişiği kesilen lisans öğrencilerinin sayısı / Toplam lisans öğrencilerinin sayısı) x 100 | %0,34 | |
| | | Toplam lisans öğrencilerinin sayısı | 880 | | | |
| | | Birinci yılda ilişiği kesilen yüksek lisans öğrencilerinin sayısı | | c) (Birinci yılda ilişiği kesilen yüksek lisans öğrencilerinin sayısı / Toplam yüksek lisans öğrencilerinin sayısı) x 100 | | |
| | | Toplam yüksek lisans öğrencilerinin sayısı | | | | |
| Birinci yılda ilişiği kesilen doktora öğrencilerinin sayısı | | d) (Birinci yılda ilişiği kesilen doktora öğrencilerinin sayısı / Toplam doktora öğrencilerinin sayısı) x 100 | | | | |
| Toplam doktora öğrencilerinin sayısı | | | | | | |
| 17 | Normal sürede mezun olan öğrenci oranı | Normal sürede mezun olan öğrenci sayısı | | (Normal sürede mezun olan öğrenci sayısı / Normal sürede mezun olması gereken öğrenci sayısı) x 100 | %100 | Yüzde |
| | | (a) Önlisans, | | | | |
| | | (b) Lisans, | 140 | | | |
| | | (c) Yüksek lisans, | | | | |
| | | (d) Doktora, | | | | |
| | | Normal sürede mezun olması gereken öğrenci sayısı | 134 | | | |
| | | (a) Önlisans, | | | | |
| | | (b) Lisans, | 134 | | | |
| (c) Yüksek lisans, | | | | | | |
| (d) Doktora, | | | | | | |
| 18 | Mezuniyet Oranı | Mezun olan öğrencilerin sayısı | 134 | (Mezun olan öğrencilerin sayısı / Toplam öğrenci sayısı) x 100 | %15 | Yüzde |
| | | (a) Önlisans, | | | | |
| | | (b) Lisans, | 134 | | | |
| | | (c) Yüksek lisans, | | | | |
| | | (d) Doktora, | | | | |
| | | Toplam öğrenci sayısı | 880 | | | |
| | | (a) Önlisans, | | | | |
| | | (b) Lisans, | 880 | | | |
| (c) Yüksek lisans, | | | | | | |
| (d) Doktora, | | | | | | |

| No | Gösterge | Girdi | | Ölçme Yöntemi | Sonuç | Birim |
|--------------------|---|---|----------|---|--------|-------------|
| | | Açıklama | Değerler | | | |
| 19 | Mezunların mezuniyet not ortalaması | Mezuniyet notlarının toplamı | 310 | Mezuniyet notlarının ortalamalarının toplamı / Mezun olan öğrencilerin sayısı | 2,31 | Mutlak sayı |
| | | Mezun olan öğrencilerin sayısı | 134 | | | |
| 20 | Uluslararası öğrenci değişim programlarına katılım oranı | Gelen öğrenci sayısı | | a) (Gelen öğrenci sayısı/toplam öğrenci sayısı) x 100 | | Yüzde |
| | | Toplam öğrenci sayısı | | | | |
| | | Giden öğrenci sayısı | | b) (Giden öğrenci sayısı / Toplam öğrenci sayısı) x 100 | | |
| | | Toplam öğrenci sayısı | | | | |
| 21 | Program başına ortalama ders saati sayısı | Ders saati sayısı (ders, uygulama ve laboratuvar) | 2448 | Ders saati sayısı (ders, uygulama ve laboratuvar) / Program sayısı | 489 | Mutlak sayı |
| | | (a) Önlisans, | | | | |
| | | (b) Lisans, | | | | |
| | | (c) Yüksek lisans, | | | | |
| | | (d) Doktora, | | | | |
| | | Program sayısı | | | | |
| | | (a) Önlisans, | | | | |
| | | (b) Lisans, | 5 | | | |
| (c) Yüksek lisans, | | | | | | |
| (d) Doktora, | | | | | | |
| 22 | Seçmeli derslerin oranı | Seçmeli derslerin sayısı | 36 | a) (Seçmeli derslerin sayısı / Toplam ders sayısı) x 100 | % 54,5 | Yüzde |
| | | Toplam ders sayısı | 66 | | | |
| | | Mezun olmak için alınması gereken seçmeli ders sayısı | 102 | b) (Mezun olmak için alınması gereken seçmeli ders sayısı / toplam ders sayısı) x 100 | % 64,9 | |
| | | Toplam ders sayısı | 157 | | | |
| 23 | Öğretim üyesi başına düşen yayın (SCI, SSCI ve AHCI) sayısı | Yayın sayısı (SCI, SSCI ve AHCI) | | Yayın sayısı (SCI, SSCI ve AHCI) / Öğretim üyesi sayısı | | Mutlak sayı |
| | | Öğretim üyesi sayısı | | | | |
| 24 | Atıf sayısı / Öğretim üyesi | İndeksli dergilerdeki toplam atıf sayısı | | İndeksli dergilerdeki toplam atıf sayısı / Öğretim üyesi sayısı | | Mutlak sayı |
| | | Öğretim üyesi sayısı | | | | |
| 25 | Öğretim üyesi başına düşen toplam araştırma fonu (BAP) ödeneği | BAP araştırma fonu ödeneği | | BAP araştırma fonu ödeneği / Öğretim üyesi sayısı | | Mutlak sayı |
| | | Öğretim üyesi sayısı | | | | |
| 26 | Öğretim üyesi başına düşen DPT, TÜBİTAK ve diğer kamu finanslı proje ödeneği (TL) | Toplam proje ödenekleri | | Toplam proje ödenekleri / Öğretim üyesi sayısı | | Mutlak sayı |
| | | Öğretim üyesi sayısı | | | | |

| No | Gösterge | Girdi | | Ölçme Yöntemi | Sonuç | Birim |
|----|---|---|----------|--|--------|-------------|
| | | Açıklama | Değerler | | | |
| 27 | Uluslararası ortaklı / destekli proje sayısı | Uluslararası ortaklı / destekli proje sayısı | | Sayılacak | | Mutlak sayı |
| 28 | Öğrenci başına düşen bilgisayar sayısı | Toplam bilgisayar sayısı | 60 | Toplam bilgisayar sayısı / Öğrenci sayısı | 0,06 | Mutlak sayı |
| | | Öğrenci sayısı | 880 | | | |
| 29 | Kütüphanede takip edilen periyodik (basılı ve elektronik) yayın sayısı | Kütüphanede takip edilen periyodik (basılı ve elektronik) yayın sayı olacak | | Sayılacak | | Mutlak sayı |
| 30 | Yemekhane hizmetlerinden yararlanan öğrenci oranı | Yemekhane hizmetlerinden yararlanan öğrenci sayısı | 880 | (Yemekhane hizmetlerinden yararlanan öğrenci sayısı / Toplam öğrenci sayısı) x 100 | % 100 | Yüzde |
| | | Toplam öğrenci sayısı | 880 | | | |
| 31 | Sağlık hizmetlerinden yararlanan öğrenci oranı | Sağlık hizmetlerinden yararlanan öğrenci sayısı | 880 | (Sağlık hizmetlerinden yararlanan öğrenci sayısı / Toplam öğrenci sayısı) x 100 | % 100 | Yüzde |
| | | Toplam öğrenci sayısı | 880 | | | |
| 32 | Yurt hizmetlerinden (Yükseköğretim kurumu ve Kredi Yurtlar Kurumu) yararlanan öğrenci oranı | Yurt hizmetlerinden yararlanan öğrenci sayısı | 698 | (Yurt hizmetlerinden yararlanan öğrenci sayısı / Toplam öğrenci sayısı) x 100 | % 79,3 | Yüzde |
| | | Toplam öğrenci sayısı | 880 | | | |
| 33 | Öğrenci memnuniyeti | Anket yapılacak | | Anket | | Yüzde |
| 34 | Akademik personel memnuniyeti | Anket yapılacak | | Anket | | Yüzde |
| 35 | İdari personel memnuniyeti | Anket yapılacak | | Anket | | Yüzde |

IV- KURUMSAL KABİLİYET ve KAPASİTENİN DEĞERLENDİRİLMESİ

A- Üstünlükler

- Dinamik, girişimci ve donanımlı bir öğretim kadrosuna sahip olmak.
- Fakültemizin iki büyük şehir arasında ulaşımı kolay bir yerinin olması
- Öğretim elemanlarının çoğunun eğitim öğretim ve sektör deneyimine sahip olması
- Fakültemizin paydaşlarıyla (sektörel kuruluşlar, kamu kurumları vb.) ilişkilerinin iyi olması
- Öğrencilerimizin barınacağı ulaşımı rahat ve modern öğrenci yurtlarının olması.

B- Zayıflıklar

- -Öğretim elemanları, idari personel ve öğrenciler için okulumuzun fiziki donanımının yeterli olmaması
- -Mezunlarımızla iletişim kurmada ve geri dönüşüm almada zorlukların bulunması
- -Avrupa Birliği Proje olanaklarının kullanılamaması
- -İlçenin sosyal mekanlarının sayıca az olması
- -Kütüphane olanaklarının yetersizliği
- -Danışmanlık sisteminin iyi çalışmaması, öğretim üyelerimizin buna gereken ilgiyi göstermemesi
- -Öğrenci başarısının ölçülmesinde bilimsel ölçme tekniklerinin kullanılmaması
- -Not sisteminin öğrenci niteliğini ölçme konusunda yeterli olmaması
- -Uluslararası projelere katılım oranının düşük olması

V- ÖNERİ VE TEDBİRLER

Öğrencinin yararlanabileceği sosyal faaliyet alanlarının oluşturulması. Gerede merkez kampüsünden uzak olduğu için, okulda psikolojik danışmanlık yapabilecek bir psikoloğun istihdam edilmesi ve okul sağlık kabinin en az haftada iki gün olacak şekilde oluşturulması Gerede merkezi ve Bolu arasında ucuz, kaliteli ve kesintisiz ulaşım hizmetinin sunulması gerekmektedir. Bu öğrencilerimizin Bolu'daki sosyal etkinliklere katılımını yaygın hale getirecektir. Gerede sosyal mekânların azlığı, öğrencilerimize hafta sonları zaman geçirecekleri mekânları kısıtlamaktadır. Bunun için Bolu gibi büyük merkezlere ulaşımın ucuz düzenli olması şarttır. Gerede-Bolu arasındaki ulaşım akşam 18.00' dan sonra yapılmamaktadır. Bu uygulama, Bolu'da ikamet eden ve günü birlik geliş gidiş yapan öğrenci ve öğretim elemanlarımızı olumsuz yönde etkilemektedir. Özellikle ikinci öğretimimizin olduğu okulumuzda saat 23.30'a kadar ulaşım olanaklarının oluşturulması yararlı olacaktır.